

NPO法人

気象キャスターネットワーク 会報

2014 第10号

# 空色レポート

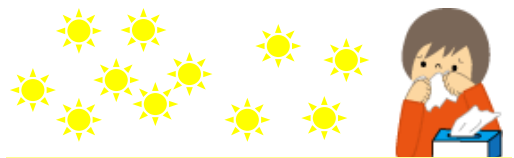


特集

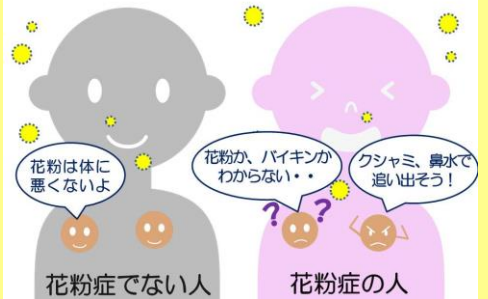
## 花粉症

・気象キャスターネットワークの活動がもり沢山!  
・気象キャスターによるお天気のお話  
などなど

# 花粉症



くしゃみ、鼻水が出るのはなぜ？



くしゃみ、鼻水、鼻づまりに目のかゆみ…2月から4月にかけて草木が芽吹き春めいてくる季節は多くの方が花粉症に悩まされる季節でもあります。日本人のどれくらいの割合が花粉症なのか、正確なところは分かっていませんが、2008年の全国の耳鼻咽喉科医とその家族を対象とした調査では、スギ花粉症の発症率は27%でした。1998年の調査では16%でしたから、10年間で10%以上上昇したことになります。子どもの花粉症の増加率ももっと大きく、1998年には5～9歳で7%、10～19歳で20%でしたが、2008年には5～9歳で13%、10～19歳で31%に増加しています。

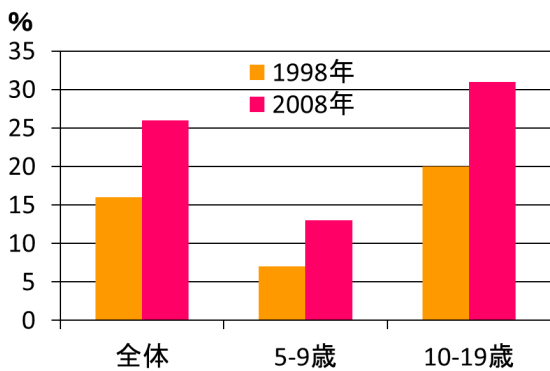
そもそも花粉症はどうして起こるのでしょうか？私たちの体には免疫と言って、ウイルスや細菌が体内に侵入すると、それを攻撃して病気を防ごうとする働きがあります。花粉症ではない人の免疫は、花粉が体に悪いものではないと判断することができます。ところが花粉症になると、本来は無害な花粉に対して免疫が反応してしまい、くしゃみや鼻水で花粉を追い出そうとします。この過剰な免疫反応が花粉症です。

スギ花粉は周辺の山林から100キロ以上の距離を上空の風に乗って飛んできます。ですから花粉の量は、風の強さや向き、気温や雨など天気が大きく左右されます。花粉が多くなるのは、晴れて気温が高く風の強い日です。晴れて気温が上がると、スギの花が開花して多量の花粉を放出します。そして風が強いほど多くの花粉が運ばれてきます。

天気図では日本列島の北側、日本海に低気圧が進んだ時が要注意です。この天気図は「春一番」が吹く形です。暖かい春の訪れをもたらす風は、同時に大量の花粉を運んできますので気をつけてください。

では、どのように花粉症を予防すればよいのでしょうか？花粉症対策には、セルフケアとメディカルケアがあります。セルフケアは日々の生活の中での対策です。花粉情報をしっかりチェックして、花粉飛散の多い日にはマスクやメガネを使い、花粉を体に入れないように気をつけましょう。帰宅時には服や髪をよく払い、こまめに掃除をするなど、部屋の中の花を減らすことも効果的です。メディカルケアは薬などを使った医療的な対策です。花粉症の薬や治療法には多くの種類があります。症状や重症度、ライフスタイルによって、自分に適した治療法を選ぶことができます。専門の医師とよく相談してください。セルフケアとメディカルケアの二刀流で辛い季節を乗り越えましょう。

[水越]



スギ花粉症の発症率

(「鼻アレルギーの全国疫学調査2008(1998年との比較)」より)

## 花粉が多い/少ない 天気

**多** 晴れ

暖かい

風が強い

**少** 雨

寒い

風が弱い

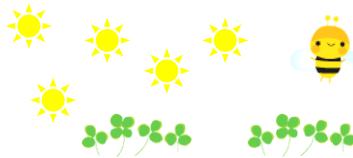
## 花粉症のセルフケア

- 花粉情報をチェック
- マスクをする
- 帰宅時には服や髪をはらう
- こまめに掃除をする





## 専門家さんに きいてみよう!



スギ花粉症の原因は、森林から飛んでくるスギ花粉です。その花粉発生源の森林を変えていこうという運動が東京都で行われています。その取り組みについて、(公財)東京都農林水産振興財団の金子さんにお話をお聞きました。

超えると花粉を大量に飛ばすようになります。東京都多摩地域の森林も、全体の4割にあたる約2万ヘクタールがスギの人工林で、そのうち約98%が花粉をたくさん飛ばす高齢化したスギ林です。

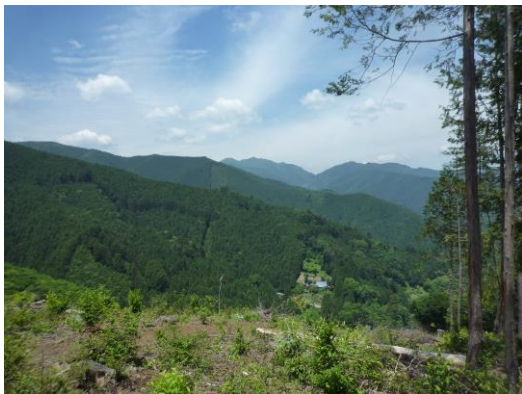
Q. なぜ現在の森林はスギ花粉をたくさん飛ばす森になってしまったのですか？

A. 戦後、木材需要が高まったため、日本の森林にたくさんスギが植えられました。しかしその後、安い輸入木材に押されて国産の木材の価格が下がったために林業が低迷し、スギ林は伐採されずに放置されるようになりました。スギは樹齢が30年を

Q. どのような方法で花粉の少ない森を作っていくのですか？

A. 財団では、平成18年度から、多摩地域のスギの人工林を伐採して、花粉の少ない種類のスギ等を植林する「花粉の少ない森づくり」(主伐事業)を展開しています。平成18年度から24年度末までに470ヘクタールの森林で事業を進めています。全体から見ると少ない面積ですが、「花粉の少ない森づくり」では、スギ花粉

の削減という目的だけではなく、伐採された木材の活用を図り、木を切って使う、植える、育てる、という森林の循環の再生を目指しています。また、スギは高齢化すると二酸化炭素吸収能力が低下しますので、若い木への植え替え等は地球温暖化対策にもつながります。

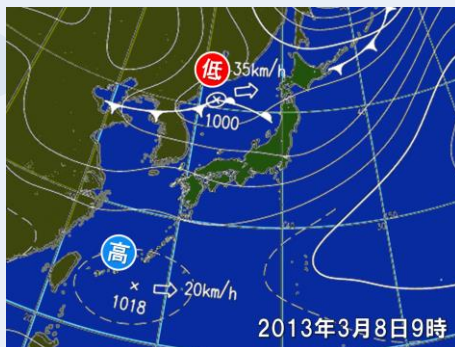


## 天気図レポート

2013年3月8日



2013年は全国的にスギ・ヒノキ花粉の飛散量の多い年でした。しかも3月上旬～中旬の高温でスギが一斉に開花し、短期間に多量の花粉が集中して飛散しました。このため、重い症状が出てしまった人、これまで発症していなかったのに症状が出てしまった人もいたかもしれません。3月8日は、東京都の観測でスギ花粉の飛散量がシーズン中に最も多かった日です。(データ:東京都健康安全研究センター)花粉の飛散が多くなる典型的な



天気図で、低気圧が日本海を進み、暖かい南風が日本列島に吹き込みます。この日の東京の最高気温は23.2℃と5月下旬並みの陽気で、南南西の強い風が瞬間的には14.4メートルに達しました。

[水越]



Q. 「花粉の少ない森づくり運動」はどのような取り組みですか？

A. 企業(団体)、都民とともに「花粉の少ない森づくり」を推進していこうというのが「花粉の少ない森づくり運動」です。「花粉の少ない森づくり募金」を募集したり、企業・団体から森林整備等の資金を寄附していただくとともに社員等の方々に森林ボランティアなどの活動も行っていただく「企業の森」という事業を行ったりしています。また「森づくり支援倶楽部」というサポーターを組織して森づくりへの理解促進を図っています。

東京都の「花粉の少ない森づくり運動」について詳しくは下記のホームページをご覧ください。

<http://www.tokyo-aff.or.jp/gaiyo/12index.html>



## 講師を派遣します

気象キャスターや気象予報士が、お天気や防災、環境についての講演や講座、イベントなどを全国各地で開催しています。全国に約200名の気象キャスターや気象予報士が会員として所属をしています。専門的な気象や防災の講演から、小さな子どもたちが楽しく学べるイベントまで、さまざまなご要望にお応えさせていただきます。詳しくは、お問合せ下さい。



# キャスターレポート

ほうらい だいすけ  
**蓬莱 大介 さん**  
 読売テレビ 気象キャスター  
 気象予報士



僕が読売テレビで気象キャスターを始めたのが、2011年の4月からです。東日本大震災がおきて一ヶ月も経たず、まだ日本全国が混乱状態の時でした。自然災害とどう向き合っていくか非常に重圧を感じながらスタートしたのを覚えています。その後も、平成23年台風12号による紀伊半島を襲った豪雨、関東平野の竜巻、全国的猛暑、平成25年に各地を襲った記録的集中豪雨。先入観にとらわれず自然に対して謙虚に向き合い、その都度しっかりと予報を伝えていこうと研鑽し、災害をいかに視聴者にイメージしてもらうか試行錯誤している日々です。

僕は、『情報ライブ ミヤネ屋』と『かんさい情報ネット ten.』という二つの番組を担当しています。

『情報ライブ ミヤネ屋』は、MCと掛け合いをしながら会話でコーナーを進める天気予報です。いまだに終わった後、反省することが多いので

すが、「宮根さんに負けないでー！」という大阪のおばちゃんの暖かい声援に支えられてやらせて頂いております。べつに戦っているわけではないのですが…ありがたいです。伝えなければならないことはしっかりと伝え、何のために今日出たのかわからないということにだけはならないよう気をつけています。『かんさい情報ネット ten.』という夕方の番組では、あすのポイントをイラストにする「スケッチ予報」をしています。天気予報にとつきやすいようにと思って始めたものです。“小さい子供が親に天気を教えてあげられる”くらいになればいいなと思っています。そして、子供の頃から天気予報を身近に感じてほしいという想いをこめて毎日30歳過ぎた大人が真剣にクレヨンで絵を描いています。爪の間に青や赤のクレヨンが入ってなかなか取れない時は、たまに切なさを感じますが楽しんでやっています。それはさて置き、普段から空や雲を眺

めることが自然災害から身を守ることに大切だと思うのです。災害はイメージすることが大切と言います。つまり「空想」。いい言葉ですね。「空に想いはせること」その助けが「スケッチ予報」でできればと思いながらやっています。

最近思うことは、自分にとって平日月～金で毎日やっている天気予報だけれど、見ている人にとってはその日一日はとても大切な日だということです。その日に生まれてくる子供、その日に亡くなる人、その日にプロポーズする人、その日に人生のかかったオーディションに行く人…。カメラの前に立つ直前に目に浮かべます。そして大切に丁寧に天気予報を伝えようと心します。今の僕にとっても「空想(イメージ)」が大切なのですね。おあとがよろしいようで。



## 気象キャスター デビューレポート



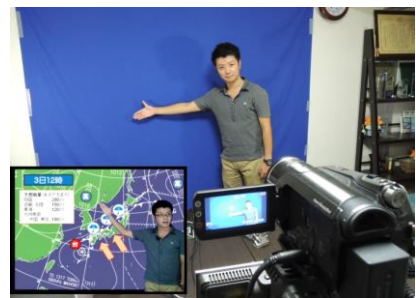
三重テレビ  
 たけした めぐみ  
**竹下 愛実**  
 キャスター



キャスターとしての仕事が始まって、一ヶ月が経ちました。失敗も多く、予報の技術も文章の読み方もまだまだ鍛錬が必要です。しかし同時に、「今日は寒い」「今日はじめじめしている」といった自分の感覚も大切にするよう心掛けています。まずは初心を忘れずに「もっとわかりやすく」を追求しつつ、手触り感のあるお天気情報を目指したいです。

## 気象キャスター派遣

気象キャスターネットワークでは、気象キャスターを目指す人を応援しています。天気原稿の書き方やカメラに向かってのプレゼンテーション訓練などの講座を開催するとともに、全国各地のテレビ局に気象キャスター派遣しています。詳しくは事務局までお問い合わせください。





質問レポート

霜ってなあに？



東京の街中に住んで、職場との往復だけの生活なら、霜をみかけることは、ほとんどありません。東京は建物が密集しすぎて、コンクリートやアスファルトなどで地表面がコーティングされてしまっています。ヒートアイランド現象の影響もあって、昔と比べると、冬の夜の温度も下がらなくなりました。霜の降りる場所も霜の降りる機会も少なくなりました。気象情報で「あす朝は霜の降りるほどの冷え込みとなりそうです。」と伝えても、街中に住む人にはもう伝わらないのではないのでしょうか。

星がまたたく冬の夜、地面の熱が空に逃げ(放射)、地面が冷やされま

す(冷却)。もちろん地面に接している空気も冷やされ、風が穏やかならば地表面付近に冷気がたまりやす。空気中には、人間の目にはみえなくても、水蒸気(気体の水)が混じっています。この空気中の水分が、地面や草に凍りついたものが「霜」です。1.5mの高さで計測する気温が2~3℃でも、地物が氷点下ならば、霜が降りることがあります。ゴルフを楽しむ人ならば、早い組のスタートで、フェアウェイ一面が霜に覆われているのを見たことがあると思います。なお、パットの時にグリーンの霜をタオルでぬぐったりすると、2打罰となる



ようです。

気象庁の霜の観測は、目視によって行われています。全国の測候所の大半が無人となり、初霜の便りが届く場所は、かつての3分の1程度になりました。農業気象の分野では、霜害防止の為の研究が行われています。

平井 史生さん  
(東京都・正会員)



食レポート

まぼろしの食材



みなさん、北海道の食材といえば何を思い浮かべますか？カニ・ウニ・イクラ・じゃがいも・アスパラ…etc. 数えきれない程浮かんでくるのではないのでしょうか。このような食材の宝庫北海道にあって、最近注目を集めているものがあるんです。それが『黒千石大豆』。甘味があって風味も良く、一流シェフからも高い評価を受けている大豆です。ご飯に混ぜればお赤飯より美しく風味豊かで、お菓子も評判です。また、他の黒豆にはない免疫バランスを調整する物質も含まれています。

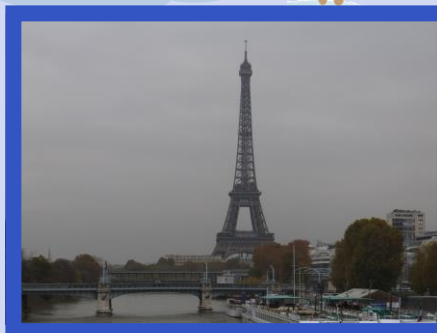
ただ、黒千石大豆は栽培に手間がかかるため、70年代以降生産が途絶えてしまい『幻の黒大豆』と呼ばれていました。それを10年前程、わずか数十粒の種から復活させた男気にも心打たれます。

北海道の大地と水、寒暖差が大きい気候の中で育った『黒千石大豆』、是非味わってみてはいかがでしょうか。

浦野 浩さん  
(北海道・正会員)



フォトレポート



パリの1月の月平均日照時間は、東京の約3分の1で62.5時間。暗くて寒いパリの冬空です。

小島 紀和さん  
(フランス・正会員)



冬は寒さ&乾燥を和らげてくれる「うち鍋」がオススメ♪写真は「みかん鍋」！皆さんは何鍋がお好きですか？

二村 千津子さん  
(東京都・正会員)



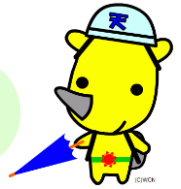
PR

山の天気予報のご案内

安全な登山は、信頼できる山の予報から。山の天気は、山岳気象のプロにおまかせ！山岳気象に精通した気象予報士が、全国18山域、59の山頂の天気を毎日予想。大荒れ情報や気象レーダー、高層天気図も掲載しています(有料)。詳しくは「ヤマテン」で検索

株式会社 ヤマテン





2013年度も防災に関する出前授業「空の教室～空のメッセージをきいて、自然災害から身を守ろう～」を実施しました。(公益財団法人河川財団河川整備基金 助成) 小学校5・6年生を対象に全国10校の小学校で授業を行いました。今回は、その2時間の授業の様子をご紹介します。

まず1時間目は「天気と災害」についての話です。天気予報の見方や雲などの身近な天気についての話からはじまり、竜巻や台風など、最近の気象災害や自然災害についての話をしていきます。映像や写真をみたり、竜巻が発生する様子を実件でみたら

ったりしながら、わかりやすく話をしていきます。この雲があるときはどんな現象が起こるかな、大雨が降ったらどんな場所が危ないのかな、竜巻がきたらどこに避難すればいいのかななど、生徒の皆さんにも質問をして、一緒に考えて授業に参加してもらっています。

2時間目は「防災とワークショップ」の時間です。災害情報の見かたや、津波や地震についての話をした後、ワークショップの時間になります。ワークショップでは、地域の地図やハザードマップを使って、「大雨で洪水が起きた時の危ない場所を調べよう」などをテーマに地図に色を塗ってもらったりします。出来上がった地図をみて、みんなで「なんで危ないのかな?」「では、どこに避難すればよいのかな?」など班ごとに話し合ってもらいました。自分たちの家や通学路がある身のまわりの地域の地図

を使用するので、熱心に地図を見て参加してくれます。「この道は、震災の時に通れなくなったからやめよう」「高台を通過して避難場所に逃げよう」など、様々な適格な意見を出してくれるため、講師や大人までもとても勉強になります。この授業を通じて、天気や災害、地域の防災などについて、少しでも関心をもってくれると嬉しい限りです。正しい知識を身につけて、自分の身を守れるようにしていきたいですね。今後も、防災授業を全国の小学校で行っていきけるよう、努めていきたいと思っています。



気象キャスターネットワークでは、  
さまざまな出前授業を行っています!



防災授業の他にも、気象や環境などをテーマとしたさまざまな出前授業を行っています。授業応募の告知は当会HPに掲載していますので、是非ご覧下さいませ。

※協賛企業・団体募集のご案内※

子どもたちへの防災や気象の授業・被災地支援活動を進めております。防災の出前授業では、竜巻や豪雨、台風への備え、地震・津波の仕組みなど、実験やワークショップをしながらわかりやすく授業を行います。空(天気)と大地(地震)に関心を持ち、身を守る行動につなげられるよう、ご協賛、ご協力を何卒よろしくお願い致します。



私たちキャスターが  
全国の学校を訪問します!

なかい よしえ  
中井 佳絵さん  
【関東地区】



児童からの感想文が届き、伝えたいことが伝わっていたと実感したとき、講師冥利に尽きます。楽しみながら、かつ真剣に学べる環境授業にできるよう、私自身も毎回試行錯誤です。子供達がより理解を深められるよう、これからも努力していきます。

さかした えり  
坂下 恵理さん  
【関東地区】



子どもたちの生の反応は新鮮! 普段こんなことを不思議に感じているの? と驚かされることもしばしば。大人よりもよっぽど良いアイデアをもっている子どももいます。未来を担う子どもたちにこそ、地球のこれからを考えてもらえるよう、一緒に学びたいです。

たなべ のぞみ  
田辺 希さん  
【関東地区】



授業後に届くプレゼント。それは、先生方や子供たちからの手紙です。「生き生きと子供たちに話しかける姿に、教育の原点を見ました。」先生から頂いた手紙の一節です。子供たちとの対話を通して、みんなで楽しく盛り上げていく出前授業が大好きです。



日本大震災の被災地支援の一環として、宮城県東松島市にて「たのしく学ぼう！お天気実験教室」を開催しました。100名を超える地域の小学生や保護者の皆さまが参加してくれました。まずは、クイズ大会！仙台在住の鈴木智恵キャスターを中心に、気象予報士らがお天気に関するクイズを出題しました。なんと、サイぼうくんとサイぼうちゃんが初めてコンビで登場！特製の実験装置で会場を盛り上げました。続いて、当会会員で空の写真家の武田康男さんが、南極やオーロラなど、空の貴重な写真をもとにお話をしました。南極の氷



も用意していただき、皆さんとても喜んでいました。クイズ大会の後は、実験の体験コーナー！気象キャスターの体験や、竜巻発生装置の体験、雲の図鑑作りや紫外線で色が変わるビーズを使った工作など皆さん元気に参加してくれました。今回、初登場したのは「ウエザーカード」。お



天気の写真と説明などが書いてあるカードです。ゲームをしながら楽しく雲や天気の名前や特徴を覚えることができます。イベントでたくさん使って楽しく天気についてお勉強もして欲しいです。これからも、お天気実験教室を続けていけるよう、努めていきたいと思ひます。 [吉川]

子ども環境ビデオレポート  
in 沖縄



地球環境基金の助成金で今年から新たに始まった「子ども環境ビデオレポート」。1回目の埼玉県羽生市に続き、2回目は沖縄県の漫湖水鳥湿地センターで開催しました。構成・



べてを子供達自身で行い、一つのビデオ作品を作るというワークショップ形式の講座です。今回の参加者は小学3年から中学2年までの6人。普段のイベントや講座とは違い少人数ですが、その分すぐに全員が打ち解けて和気藹々と進めることができました。さらに今回は沖縄県の会員の

仲宗根朋美キャスターと琉球朝日放送のカメラマンの方にも講師として参加していただいたので子供達も大喜びでした。一番大変だったのはレポートする生物を実際に干潟で見つけ出すことです。希少生物だけでなくなかなか見つからない種類もありましたが、保護者や職員にも協力して探してもらい、最後は無事に素晴らしいビデオを完成させることができました。この体験をきっかけにテレビや映像の世界に興味を持つ子が増えると嬉しいですね。

鈴木 秀美さん  
(神奈川県・正会員)



11月10日

気象キャスターのトーク&お天気クイズ in 広島

広島市の江波山気象館で、広島や愛媛の気象キャスターによるイベントを行いました。江波山気象館は全国でも珍しいお天気の博物館で今回初めて気象キャスターとコラボしたイ



ベントが実現しました。

1時間講演を午前と午後で2回行い、いずれも100人を超える多くの親子連れが集まり大盛況でした。気象館だけに理科が大好きな子供達が多く、雲の名前のクイズの回答に「高積雲です」と答える小学生がいたほど。気象予報士とは？気象キャスターの仕事の他、雲の種類や正体、大雨をもたらす積乱雲から身を守るポイントなどの話をしました。一層盛り上がったのは、パンの模型を使った、雨粒の形を考えるクイズ！



実際に雨粒の形をみる実験の時は、大きな歓声が上がりました。皆で一丸となった心に残るイベントになりました！

大隅 智子さん  
(広島県・正会員)





# 生活乾燥情報



～あなたの部屋の乾燥度を予想！～

この度、生活乾燥指数を表示するページを開きました。冬の室内の乾燥度(外の空気を取り込んで暖房により20度上げた時の湿度を計算したもの)を測る指標です。空気は、温めると湿度が下がり、乾燥する性質があります。乾燥が進むと、肌荒れが進むことや、風邪、インフルエンザにかかることもあります。冬でも水分補給が大事なのですね。

パソコン向けページでは好きな地点を検索表示することが可能、またスマートフォン向けページではGPS機能で現在地の生活乾燥指数を手軽に表示することができます。情報は毎日更新されますので、この冬の乾燥対策にぜひご利用ください。

詳しくは当会HPへ！

または、スマホ・携帯で

今すぐアクセス⇒

[http://www.weathercaster.jp/dry\\_index/](http://www.weathercaster.jp/dry_index/)



↑パソコン版ページ



↑スマホ版ページ

## 気象キャスターネットワークとは…

### ◆私たちの目的◆

私たち気象キャスター・気象予報士は、環境破壊や気象災害から人命・財産を守るため、多くの人々と一体となって環境問題の解決と気象災害の軽減に関する啓発・教育活動を実践します。

### ◆私たちの環境教育活動◆

気象・防災・環境の知識とコミュニケーション能力を兼ね備えた気象キャスターを、理想的な『地球環境教育と防災のメッセンジャー』と位置づけ、これからの地球を支える子供達への教育を通して社会に貢献しています。

### ◆気象・防災知識の普及活動◆

- ・講演会やイベントへの講師派遣
- ・自然体験講座の開催
- ・気象予報士の育成
- ・気象キャスター向け講座の実施

### ◆HPはこちら◆

気象キャスター

検索

## 推薦図書レポート

### 『よくわかる山の天気』



著者 平井 史生 (正会員)

実質3週間で作った山の写真が主役の本です。各種天気図と地形鳥瞰図も自作です。気象予報士の方には、新発見はありません。間違っても買わないようにして下さい。

(ひらいふみお)

## 「Twitter」「Facebook」のご案内

ソーシャルメディア公式アカウントを作成し、随時当会の活動紹介や、出前授業・イベント募集などをご案内しています。

ぜひ、Facebookの「いいね！」ボタンを押して、Twitterのフォローをして頂き、当会からのご案内をご利用下さい。

### Facebook (フェイスブック)



気象キャスター

検索

「いいね！」してね☆

### 編集後記

会報もついに第10号を発行することができました！いつもご愛読いただきまして、ありがとうございます。これからも当会の活動を楽しくお伝えしていきたいと思っております。2014年も、どうぞよろしくお願いたします！

### 会報『空色レポート』

バックナンバーもHPにて公開中！

WCN会報

検索

ぜひ、みてねー☆

編集・発行

NPO法人

気象キャスターネットワーク

〒110-0002

東京都台東区上野桜木 1-14-21

高遠レジデンス上野桜木 202号室

TEL: 03-5832-9401

FAX: 03-5832-9402

発行日: 2014年1月1日(第10号)

表紙写真: 武田康男さん